



## LAS CABEZAS CORTADAS DE SAN PABLO Y SAN JUAN BAUTISTA DE SEBASTIÁN DE LLANOS VALDÉS.

Posiblemente, estas dos piezas sean las pinturas más valiosas y conocidas que atesora la Iglesia del Salvador de Sevilla. Son obras del pintor Sebastián de Llanos Valdés, firmadas y fechadas en 1670. Ignoramos con certeza la fecha de nacimiento exacta de este artista sevillano, pero muy probablemente, ésta sea próxima al 1605. Parece ser que fue discípulo de Herrera el Viejo, y que en 1633 poseía un taller, pues tenemos constancia de que en ese año contrató a un aprendiz. Inevitablemente, sus pinceles se inspiraban en creadores tan imponentes como Zurbarán, Valdés Leal, y Murillo, por lo que algunos historiadores del arte lo califican de artista ecléctico, "...que careció de personalidad propia" y "...fue asimilando la moda imperante en cada momento", sin embargo también podemos considerar a Llanos Valdés un artista versátil y habilidoso técnicamente, capaz de ofrecer varias soluciones creativas a lo largo de su trayectoria pictórica.



*Cabeza de San Juan Bautista. Sebastián de Llanos Valdés. 1670*



En cualquier caso, carente de personalidad, o versátil, hemos de reconocer que Sebastián de Llanos Valdés se caracterizó especialmente por un tema pictórico con mucha devoción en Sevilla: las cabezas cortadas de santos mártires. Los antecedentes más inmediatos a estos dos lienzos son una Cabeza de San Juan Bautista de Ribera que se encuentra en la Academia de San Fernando en Madrid, y unas cabezas de San Pablo y San Juan Bautista de Herrera el Viejo realizadas entorno a 1645.

Además de estos dos óleos, Llanos Valdés cuenta con otros cuadros con este tema, como por ejemplo: una Cabeza de san Dionisio (o san Laureano según otros estudiosos) en el Museo del Greco de Toledo, una cabeza de san Pablo en el Louvre, y una Cabeza de obispo atribuida erróneamente a Valdés Leal, ubicada en el Museo Camón Aznar en Zaragoza.

Como viene siendo habitual en todas las obras procedentes del Salvador, la primera medida fue someter a los cuadros a una desinsectación preventiva por medio de la aplicación de gas inerte (Argón). A continuación se realiza un diagnóstico en base a la información obtenida del examen visual preliminar, las fotografías de infrarrojos e ultravioletas y los resultados de los análisis de las muestras estratigráficas: una muestra estratigráfica es un pequeño



*Cabeza de San Pablo, Sebastián de Llanos Valdés. 1670*



fragmento tomado de una laguna de lo obra que contenga preparación y/o imprimación, capa pictórica y barniz.

La suciedad superficial ha sido eliminada mediante aspiración en ambas caras del cuadro. En el reverso, además, se han utilizado hisopos impregnados en alcohol el bastidor

La obra fue sometida a una intervención anterior en la que se reenteló y se colocó un bastidor de madera de pino. Tanto el soporte pictórico original como el posterior es tela de lino armado en tafetán. Esta intervención anterior ha sido decisiva en el estado de conservación de los cuadros. Su eficacia, por ejemplo, se ha puesto de manifiesto en la correcta fijación de la imprimación y en el buen estado de conservación del soporte pictórico.

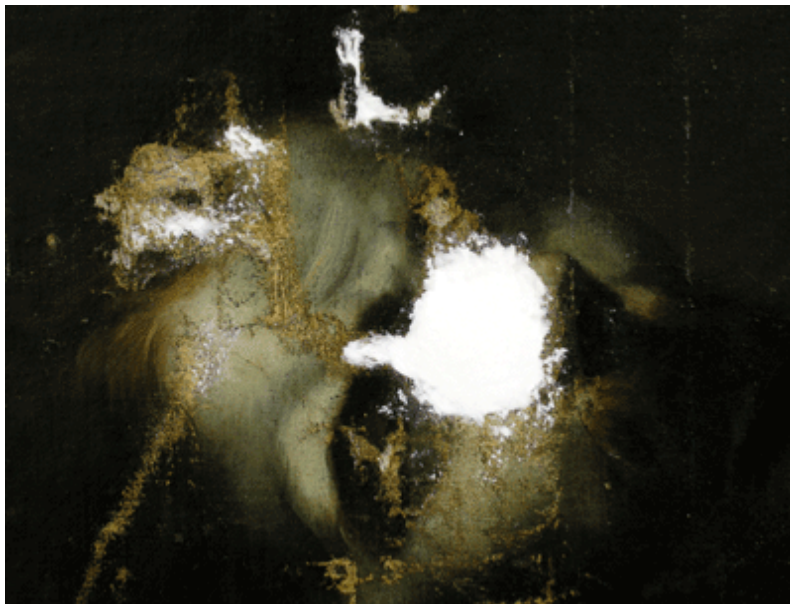


*Bastidor de madera de pino.*



Eliminado el polvo que se acumulaba en los lienzos y realizados los pertinentes test de disolventes, se procede a la eliminación del barniz oxidado y los repintes, y se limpia la capa pictórica.

Los cuadros presentaban algunas lagunas de preparación y capa pictórica que han sido subsanadas, localizadas en el rostro, en el caso del san Juan Bautista, y dispersas por el fondo en el San Pablo. También se han limpiado estucos de intervenciones anteriores que sobrepasaban el original por medio de disolventes y bisturí.



*Lagunas en el cuadro de San Juan Bautista*



*Lagunas en el cuadro de San Pablo*

Limpia y barnizada la capa pictórica, se aplica en las lagunas reestucadas una base de color similar al de la preparación. A continuación se reintegran las lagunas a base de líneas y puntos, así se consigue una visión unitaria de la obra si se observa a cierta distancia, y se identifica claramente como una intervención si se observa el repinte de cerca.

Para terminar se aplica un última capa protectora por toda la superficie de la obra mediante pulverización.



*San Pablo. Estado final de la obra tras la intervención.*



*San Juan Bautista. Estado final de la obra tras la intervención.*